

# SNx4AHC138 3 ライン入力 8 ライン出力、デコーダ / デマルチプレクサ

## 1 特長

- 2V~5.5V の  $V_{CC}$  で動作
- 高速メモリ デコーダおよびデータ伝送システム専用に設計
- 3つのイネーブル入力を備え、カスケード接続やデータ受信を簡素化
- JESD 17 準拠で 250mA 超のラッチアップ性能
- JESD 22 を上回る ESD 保護:
  - 2000V、人体モデル (A114-A)
  - 1000V、デバイス帯電モデル (C101)

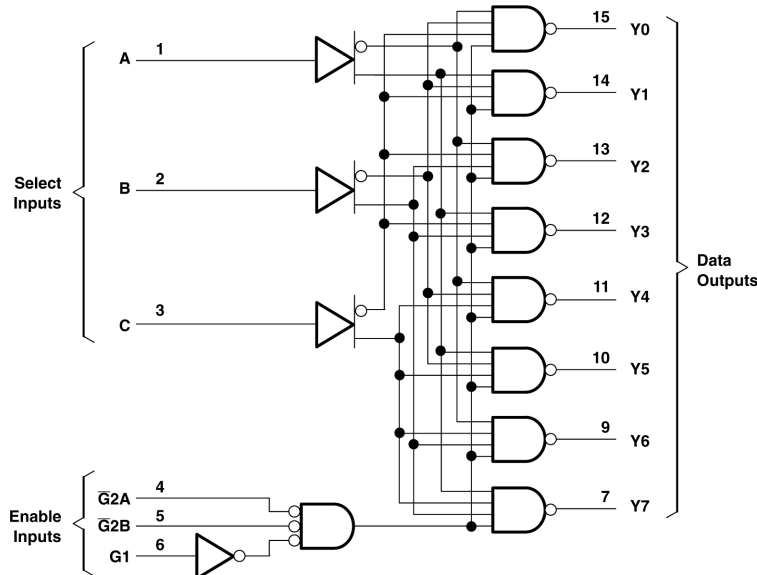
## 2 概要

SNx4AHC138 デコーダ / デマルチプレクサは、非常に小さい伝搬遅延時間が求められる高性能メモリ デコードおよびデータルーティング用に設計されています。高性能メモリシステムでは、このデコーダを使用することにより、システム デコードの影響を最小限にとどめられます。高速イネーブル回路を利用した高速メモリと組み合わせた場合、これらのデコーダの遅延時間とメモリのイネーブル時間は、通例、メモリの標準的なアクセス時間を下回ります。すなわち、このデコーダによる実質的なシステム遅延時間は無視できるということです。

### 製品情報

部品番号	パッケージ (1)	パッケージサイズ (2)	本体サイズ (3)
SN74AHC138	RGY (VQFN, 16)	4mm × 3.5mm	4mm × 3.5mm
	N (PDIP, 16)	19.3mm × 9.4mm	19.32mm × 6.35 mm
	D (SOIC, 16)	9.9mm × 6mm	9.90mm × 3.90mm
	NS (SOP, 16)	10.2mm × 7.8mm	10.20mm × 5.30mm
	DB (SSOP, 16)	6.2mm × 7.8mm	6.20mm × 5.30mm
	PW (TSSOP, 16)	5mm × 6.4mm	5.00mm × 4.40mm
	DGV (TVSOP, 16)	3.6mm × 6.4mm	3.6mm × 4.4mm

- (1) 詳細については、「[メカニカル、パッケージ、および注文情報](#)」を参照してください。
- (2) パッケージサイズ (長さ × 幅) は公称値であり、該当する場合はピンも含まれます。
- (3) 本体サイズ (長さ × 幅) は公称値であり、ピンは含まれません。



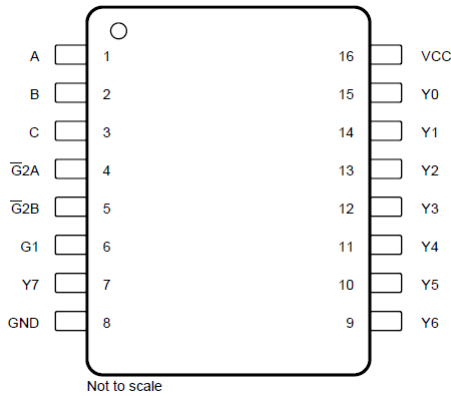
論理図 (正論理)



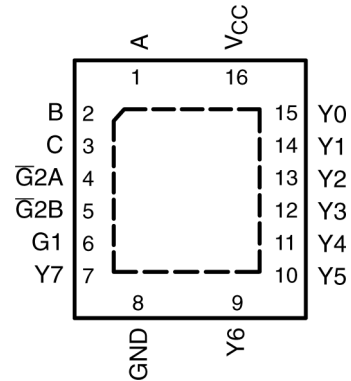
## 目次

1 特長.....	1	6.3 機能表.....	9
2 概要.....	1	7 アプリケーションと実装.....	10
3 ピン構成および機能.....	3	7.1 アプリケーション情報.....	10
4 仕様.....	5	7.2 電源に関する推奨事項.....	11
4.1 絶対最大定格.....	5	7.3 レイアウト.....	12
4.2 推奨動作条件.....	5	8 デバイスおよびドキュメントのサポート.....	13
4.3 熱に関する情報.....	6	8.1 ドキュメントのサポート (アナログ).....	13
4.4 電気的特性.....	6	8.2 ドキュメントの更新通知を受け取る方法.....	13
4.5 スイッチング特性: $V_{CC} = 3.3V \pm 0.3V$ .....	6	8.3 サポート・リソース.....	13
4.6 スイッチング特性: $V_{CC} = 5V \pm 0.5V$ .....	7	8.4 商標.....	13
4.7 動作特性.....	7	8.5 静電気放電に関する注意事項.....	13
5 パラメータ測定情報.....	8	8.6 用語集.....	13
6 詳細説明.....	9	9 改訂履歴.....	13
6.1 概要.....	9	10 メカニカル、パッケージ、および注文情報.....	14
6.2 機能ブロック図.....	9		

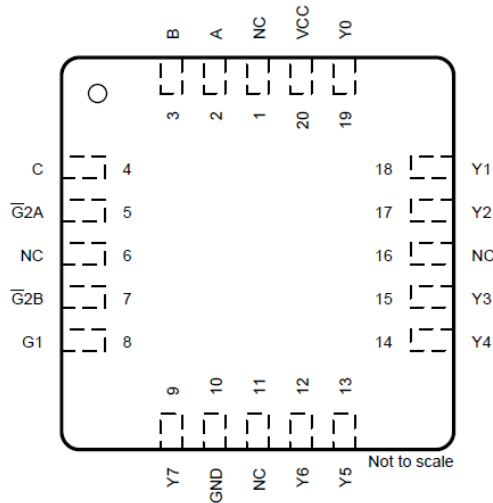
### 3 ピン構成および機能



**図 3-1. D、DB、DGV、N、NS、または PW パッケージ、16 ピン SOIC、SSOP、TVSOP、PDIP、SOP、または TSSOP (上面図)**



**図 3-2. RGY パッケージ、16 ピン VQFN (上面図)**



NC: 内部接続なし

**図 3-3. FK パッケージ、20 ピン LCCC (上面図)**

表 3-1. ピンの機能

ピン		種類 <sup>(1)</sup>	説明
名称	番号		
A <sub>0</sub>	1	I	アドレス選択 0
A <sub>1</sub>	2	I	アドレス選択 1
A <sub>2</sub>	3	I	アドレス選択 2
$\bar{G}_0$	4	I	出力ストロープ 0、アクティブ Low
$\bar{G}_1$	5	I	出力ストロープ 1、アクティブ Low
G <sub>2</sub>	6	I	出力ストロープ 2
Y <sub>7</sub>	7	O	出力 7
GND	8	G	グランド
Y <sub>6</sub>	9	O	出力 6
Y <sub>5</sub>	10	O	出力 5
Y <sub>4</sub>	11	O	出力 4
Y <sub>3</sub>	12	O	出力 3
Y <sub>2</sub>	13	O	出力 2
Y <sub>1</sub>	14	O	出力 1
Y <sub>0</sub>	15	O	出力 0
V <sub>CC</sub>	16	P	正電源
放熱パッド <sup>(2)</sup>			サーマル パッドは GND に接続するか、フローティングのままにすることができます。他の信号や電源には接続しないでください。

(1) 信号タイプ: I: 入力、O: 出力、I/O: 入力または出力、P: 電源、G = グランド。

(2) WBQB パッケージのみ。

## 4 仕様

### 4.1 絶対最大定格

自由気流での動作温度範囲内 (特に記述のない限り)<sup>(1)</sup>

		最小値	最大値	単位
V <sub>CC</sub>	電源電圧範囲	-0.5	7	V
V <sub>I</sub> <sup>(2)</sup>	入力電圧範囲	-0.5	7	V
V <sub>O</sub> <sup>(2)</sup>	出力電圧範囲	-0.5	V <sub>CC</sub> + 0.5	V
I <sub>IK</sub>	入力クランプ電流	(V <sub>I</sub> < 0)	-20	mA
I <sub>OK</sub>	出力クランプ電流	(V <sub>O</sub> < 0 または V <sub>O</sub> > V <sub>CC</sub> )	±20	mA
I <sub>O</sub>	連続出力電流	(V <sub>O</sub> = 0 ~ V <sub>CC</sub> )	±25	mA
V <sub>CC</sub> または GND を通過する連続電流			±75	mA
T <sub>stg</sub>	保管温度範囲	-65	150	°C

- (1) 「絶対最大定格」に示された値を上回るストレスが加わった場合、デバイスに永続的な損傷が発生する可能性があります。これらは、ストレス定格のみを示すものであり、これらの条件や「推奨動作条件」に示された値を超える条件で、本製品が機能することを意味するものではありません。絶対最大定格の状態が長時間続くと、デバイスの信頼性に影響を与える可能性があります。
- (2) 入力と出力の電流定格を順守しても、入力と出力の電圧定格を超えることがあります。

### 4.2 推奨動作条件

自由気流での動作温度範囲内 (特に記述のない限り)<sup>(1)</sup>

		SN54AHC138		SN74AHC138		単位
		最小値	最大値	最小値	最大値	
V <sub>CC</sub>	電源電圧	2	5.5	2	5.5	V
V <sub>IH</sub>	High レベル入力電圧	V <sub>CC</sub> = 2 V	1.5	1.5		V
		V <sub>CC</sub> = 3 V	2.1	2.1		
		V <sub>CC</sub> = 5.5 V	3.85	3.85		
V <sub>IL</sub>	Low レベル入力電圧	V <sub>CC</sub> = 2 V		0.5	0.5	V
		V <sub>CC</sub> = 3 V		0.9	0.9	
		V <sub>CC</sub> = 5.5 V		1.65	1.65	
V <sub>I</sub>	入力電圧		0 5.5		0 5.5	V
V <sub>O</sub>	出力電圧	0	V <sub>CC</sub>	0	V <sub>CC</sub>	V
I <sub>OH</sub>	High レベル出力電流	V <sub>CC</sub> = 2 V		-50	-50	mA
		V <sub>CC</sub> = 3.3 V ± 0.3 V		-4	-4	
		V <sub>CC</sub> = 5 V ± 0.5 V		-8	-8	
I <sub>OL</sub>	Low レベル出力電流	V <sub>CC</sub> = 2 V		50	50	mA
		V <sub>CC</sub> = 3.3 V ± 0.3 V		4	4	
		V <sub>CC</sub> = 5 V ± 0.5 V		8	8	
Δt/Δv	入力遷移の立ち上がりまたは立ち下がりレート	V <sub>CC</sub> = 3.3 V ± 0.3 V		100	100	ns/V
		V <sub>CC</sub> = 5 V ± 0.5 V		20	20	
T <sub>A</sub>	自由空気での動作温度	-55	125	-40	85	°C

- (1) デバイスが適切に動作するように、デバイスの未使用の入力はすべて、V<sub>CC</sub> または GND に固定する必要があります。テキサス・インスツルメンツのアプリケーションレポート『低速またはフローティング CMOS 入力の影響』(文献番号 SCBA004) を参照してください。

### 4.3 熱に関する情報

熱評価基準 <sup>(1)</sup>		SN74AHC138							単位
		D (SOIC)	DB (SSOP)	DGV (TVSOP)	N (PDIP)	NS (SOP)	PW (TSSOP)	RGY (VQFN)	
		16							
R <sub>θJA</sub>	接合部から周囲への熱抵抗	93.8	82	120	67	64	135.9	39	°C/W

(1) 従来および最新の熱評価基準の詳細については、『[半導体および IC パッケージの熱評価基準](#)』アプリケーション レポートを参照してください。

### 4.4 電気的特性

自由空気での推奨動作温度範囲内 (特に記述のない限り)

パラメータ	テスト条件	V <sub>CC</sub>	T <sub>A</sub> = 25°C			SN54AHC138		SN74AHC138		単位
			最小値	代表値	最大値	最小値	最大値	最小値	最大値	
V <sub>OH</sub>	I <sub>OH</sub> = -50μA	2 V	1.9	2	1.9	1.9	V			
		3 V	2.9	3	2.9	2.9				
		4.5V	4.4	4.5	4.4	4.4				
	I <sub>OH</sub> = -4 mA	3 V	2.58		2.48	2.48				
	I <sub>OH</sub> = -8 mA	4.5V	3.94		3.8	3.8				
V <sub>OL</sub>	I <sub>OL</sub> = 50μA	2 V		0.1		0.1	V			
		3 V		0.1		0.1				
		4.5V		0.1		0.1				
	I <sub>OL</sub> = 4 mA	3 V		0.36		0.5		0.44		
	I <sub>OL</sub> = 8 mA	4.5V		0.36		0.5	0.44			
I <sub>I</sub>	V <sub>I</sub> = 5.5 V または GND	0 V ~ 5.5 V		±0.1		±1 <sup>(1)</sup>	±1	μA		
I <sub>CC</sub>	V <sub>I</sub> = V <sub>CC</sub> または GND、 I <sub>O</sub> = 0	5.5 V		4		40	40	μA		
C <sub>i</sub>	V <sub>I</sub> = V <sub>CC</sub> または GND	5 V		2 10			10	pF		

(1) MIL-PRF-38535 に準拠した製品では、このパラメータについては、V<sub>CC</sub> = 0V で出荷時のテストは行っていません。

### 4.5 スイッチング特性 : V<sub>CC</sub> = 3.3V ± 0.3V

自由気流での推奨動作温度範囲内、V<sub>CC</sub> = 3.3V±0.3V (特に記述のない限り) (負荷回路および電圧波形を参照)

パラメータ	始点 (入力)	終点 (出力)	負荷容量	T <sub>A</sub> = 25°C			SN54AHC138		SN74AHC138		単位
				最小値	代表値	最大値	最小値	最大値	最小値	最大値	
t <sub>PLH</sub>	A, B, C	任意の Y	C <sub>L</sub> = 15pF	8.2 <sup>(1)</sup>	11.4 <sup>(1)</sup>	1 <sup>(1)</sup>	13 <sup>(1)</sup>	1	13	ns	
t <sub>PHL</sub>				8.2 <sup>(1)</sup>	11.4 <sup>(1)</sup>	1 <sup>(1)</sup>	13 <sup>(1)</sup>	1	13		
t <sub>PLH</sub>	G1	任意の Y	C <sub>L</sub> = 15pF	8.1 <sup>(1)</sup>	12.8 <sup>(1)</sup>	1 <sup>(1)</sup>	15 <sup>(1)</sup>	1	15	ns	
t <sub>PHL</sub>				8.1 <sup>(1)</sup>	12.8 <sup>(1)</sup>	1 <sup>(1)</sup>	15 <sup>(1)</sup>	1	15		
t <sub>PLH</sub>	G̅2A, G̅2B	任意の Y	C <sub>L</sub> = 15pF	8.2 <sup>(1)</sup>	11.4 <sup>(1)</sup>	1 <sup>(1)</sup>	13.5 <sup>(1)</sup>	1	13.5	ns	
t <sub>PHL</sub>				8.2 <sup>(1)</sup>	11.4 <sup>(1)</sup>	1 <sup>(1)</sup>	13.5 <sup>(1)</sup>	1	13.5		
t <sub>PLH</sub>	A, B, C	任意の Y	C <sub>L</sub> = 50pF	10	15.8	1	18	1	18	ns	
t <sub>PHL</sub>				10	15.8	1	18	1	18		
t <sub>PLH</sub>	G1	任意の Y	C <sub>L</sub> = 50pF	10.6	16.3	1	18.5	1	18.5	ns	
t <sub>PHL</sub>				10.6	16.3	1	18.5	1	18.5		
t <sub>PLH</sub>	G̅2A, G̅2B	任意の Y	C <sub>L</sub> = 50pF	10.7	14.9	1	17	1	17	ns	
t <sub>PHL</sub>				10.7	14.9	1	17	1	17		

(1) MIL-PRF-38535 に準拠した製品では、このパラメータについては、出荷時のテストは行っていません。

#### 4.6 スイッチング特性 : $V_{CC} = 5V \pm 0.5V$

自由気流での推奨動作温度範囲内、 $V_{CC} = 5V \pm 0.5V$  (特に記述のない限り) (負荷回路および電圧波形を参照)

パラメータ	始点 (入力)	終点 (出力)	負荷容量	$T_A = 25^\circ C$			SN54AHC138		SN74AHC138		単位
				最小値	代表値	最大値	最小値	最大値	最小値	最大値	
$t_{PLH}$	A, B, C	任意の Y	$C_L = 15pF$	5.7 <sup>(1)</sup>	8.1 <sup>(1)</sup>	1 <sup>(1)</sup>	9.5 <sup>(1)</sup>	1	9.5	ns	
$t_{PHL}$				5.7 <sup>(1)</sup>	8.1 <sup>(1)</sup>	1 <sup>(1)</sup>	9.5 <sup>(1)</sup>	1	9.5		
$t_{PLH}$	G1	任意の Y	$C_L = 15pF$	5.6 <sup>(1)</sup>	8.1 <sup>(1)</sup>	1 <sup>(1)</sup>	9.5 <sup>(1)</sup>	1	9.5	ns	
$t_{PHL}$				5.6 <sup>(1)</sup>	8.1 <sup>(1)</sup>	1 <sup>(1)</sup>	9.5 <sup>(1)</sup>	1	9.5		
$t_{PLH}$	$\overline{G}2A, \overline{G}2B$	任意の Y	$C_L = 15pF$	5.8 <sup>(1)</sup>	8.1 <sup>(1)</sup>	1 <sup>(1)</sup>	9.5 <sup>(1)</sup>	1	9.5	ns	
$t_{PHL}$				5.8 <sup>(1)</sup>	8.1 <sup>(1)</sup>	1 <sup>(1)</sup>	9.5 <sup>(1)</sup>	1	9.5		
$t_{PLH}$	A, B, C	任意の Y	$C_L = 50pF$	7.2	10.1	1	11.5	1	11.5	ns	
$t_{PHL}$				7.2	10.1	1	11.5	1	11.5		
$t_{PLH}$	G1	任意の Y	$C_L = 50pF$	7.1	10.1	1	11.5	1	11.5	ns	
$t_{PHL}$				7.1	10.1	1	11.5	1	11.5		
$t_{PLH}$	$\overline{G}2A, \overline{G}2B$	任意の Y	$C_L = 50pF$	7.3	10.1	1	11.5	1	11.5	ns	
$t_{PHL}$				7.3	10.1	1	11.5	1	11.5		

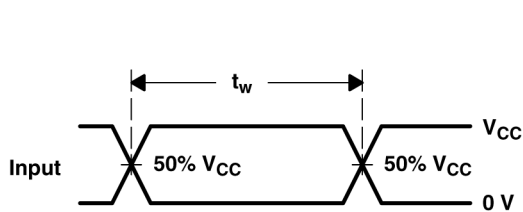
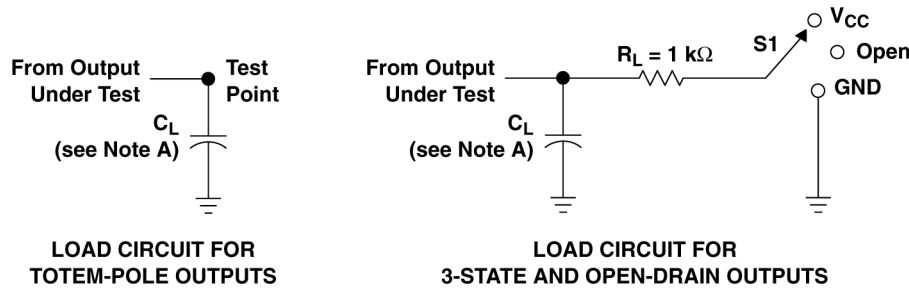
(1) MIL-PRF-38535 に準拠した製品では、このパラメータについては、出荷時のテストは行っていません。

#### 4.7 動作特性

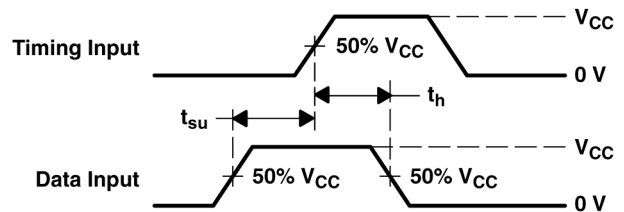
$V_{CC} = 5V, T_A = 25^\circ C$

パラメータ	テスト条件	標準値	単位
$C_{pd}$ 電力散逸容量	無負荷 $f = 1 MHz$	13	pF

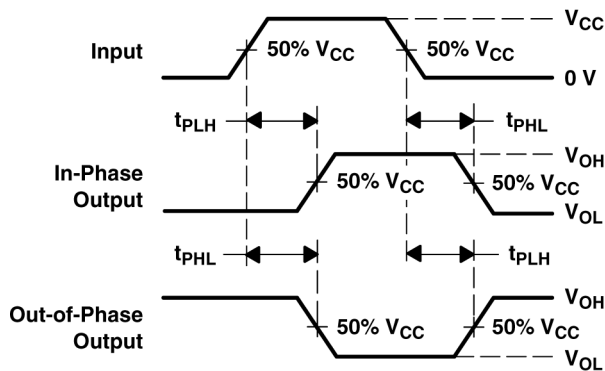
## 5 パラメータ測定情報



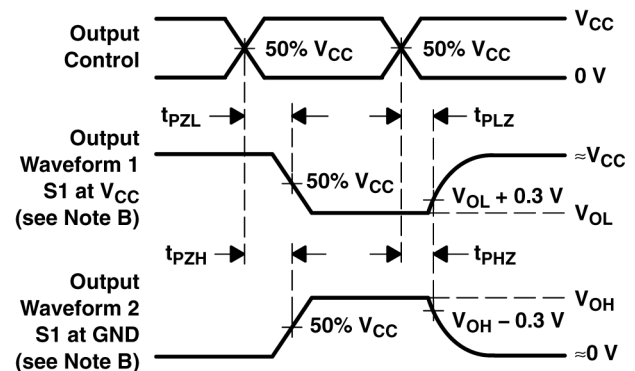
**VOLTAGE WAVEFORMS  
PULSE DURATION**



**VOLTAGE WAVEFORMS  
SETUP AND HOLD TIMES**



**VOLTAGE WAVEFORMS  
PROPAGATION DELAY TIMES  
INVERTING AND NONINVERTING OUTPUTS**



**VOLTAGE WAVEFORMS  
ENABLE AND DISABLE TIMES  
LOW- AND HIGH-LEVEL ENABLING**

- A.  $C_L$  にはプローブと治具の容量が含まれます。
- B. 波形 1 は、出力が Low になるような内部条件を持つ出力についてのものです。ただし、出力制御によってディスエーブルされている場合は除きます。波形 2 は、出力が High になるような内部条件を持つ出力についてのものです。ただし、出力制御によってディスエーブルされている場合は除きます。
- C. すべての入力パルスは、以下の特性を持つジェネレータによって供給されます。PRR  $\leq$  1MHz、 $Z_O = 50\Omega$ 、 $t_r \leq 3$  ns、 $t_f \leq 3$  ns。
- D. 出力は一度に 1 つずつ測定され、測定するたびに入力が 1 回遷移します。
- E. すべてのパラメータと波形が、すべてのデバイスに適用できるわけではありません。

**図 5-1. 負荷回路および電圧波形**

TEST	S1
$t_{PLH}/t_{PHL}$	オープン
$t_{PLZ}/t_{PZL}$	$V_{CC}$
$t_{PHZ}/t_{PZH}$	GND
オープンドレイン	$V_{CC}$

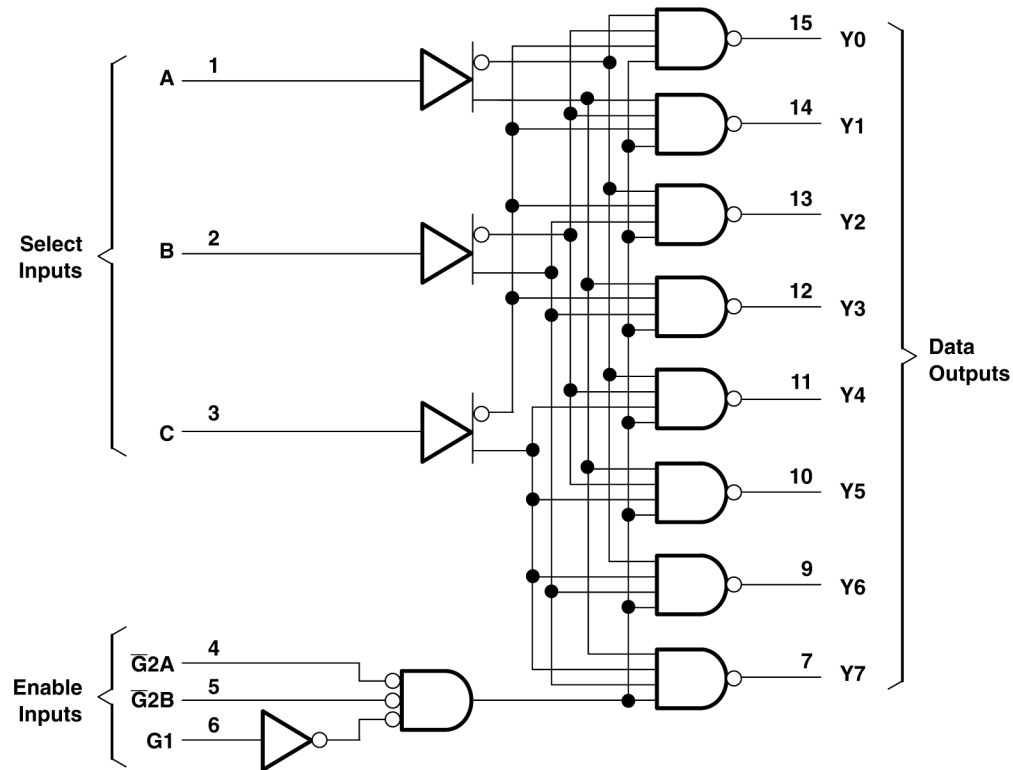


## 6 詳細説明

### 6.1 概要

2 進数のセレクト入力および 3 つのイネーブル入力の条件に応じて、8 つの出力ラインのいずれかを選択します。2 つのアクティブ Low イネーブル入力と 1 つのアクティブ High イネーブル入力があるので、拡張時に外部ゲートまたはインバータが不要になります。24 ラインのデコーダは、外部インバータを使わずに実装でき、32 ラインのデコーダを実装するのも、1 つのインバータで済みます。イネーブル入力は、多重分離用途のデータ入力として使用できます。

### 6.2 機能ブロック図



ここに示すピン番号は D、DB、DGV、J、N、NS、PW、RGY、W の各パッケージのものです。

### 6.3 機能表

イネーブル入力			セレクト入力			出力							
G1	G2A	G2B	C	B	A	Y0	Y1	Y2	Y3	Y4	Y5	Y6	Y7
X	H	X	X	X	X	H	H	H	H	H	H	H	H
X	X	H	X	X	X	H	H	H	H	H	H	H	H
L	X	X	X	X	X	H	H	H	H	H	H	H	H
H	L	L	L	L	L	L	H	H	H	H	H	H	H
H	L	L	L	L	H	H	L	H	H	H	H	H	H
H	L	L	L	H	L	H	H	L	H	H	H	H	H
H	L	L	L	H	H	H	H	H	L	H	H	H	H
H	L	L	H	L	L	H	H	H	H	L	H	H	H
H	L	L	H	L	H	H	H	H	H	H	L	H	H
H	L	L	H	H	L	H	H	H	H	H	H	L	H
H	L	L	H	H	H	H	H	H	H	H	H	H	L

## 7 アプリケーションと実装

### 注

以下のアプリケーション情報は、TI の製品仕様に含まれるものではなく、TI ではその正確性または完全性を保証いたしません。個々の目的に対する製品の適合性については、お客様の責任で判断していただくこととなります。お客様は自身の設計実装を検証しテストすることで、システムの機能を確認する必要があります。

### 7.1 アプリケーション情報

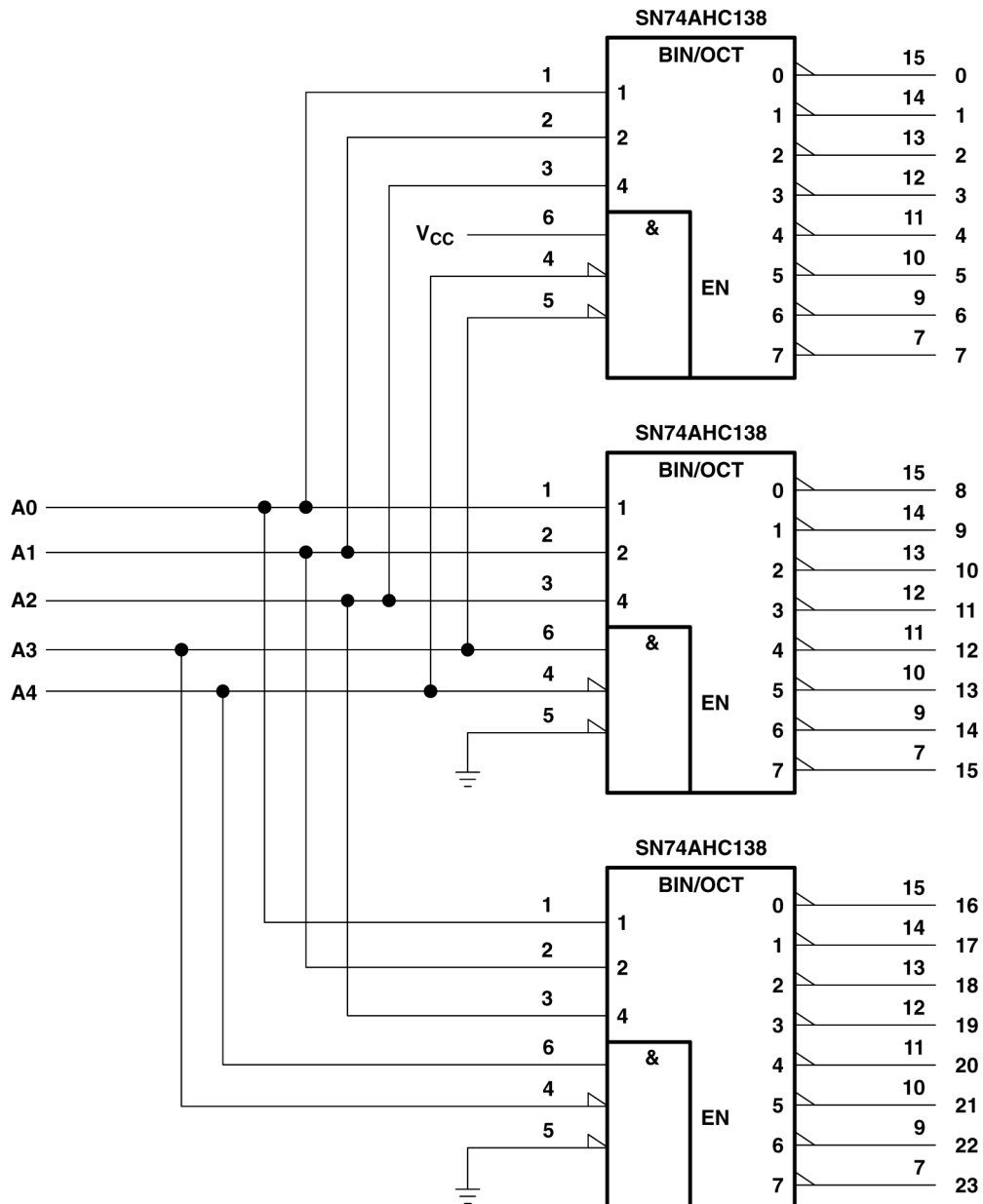


図 7-1. 24 ビットのデコード方式

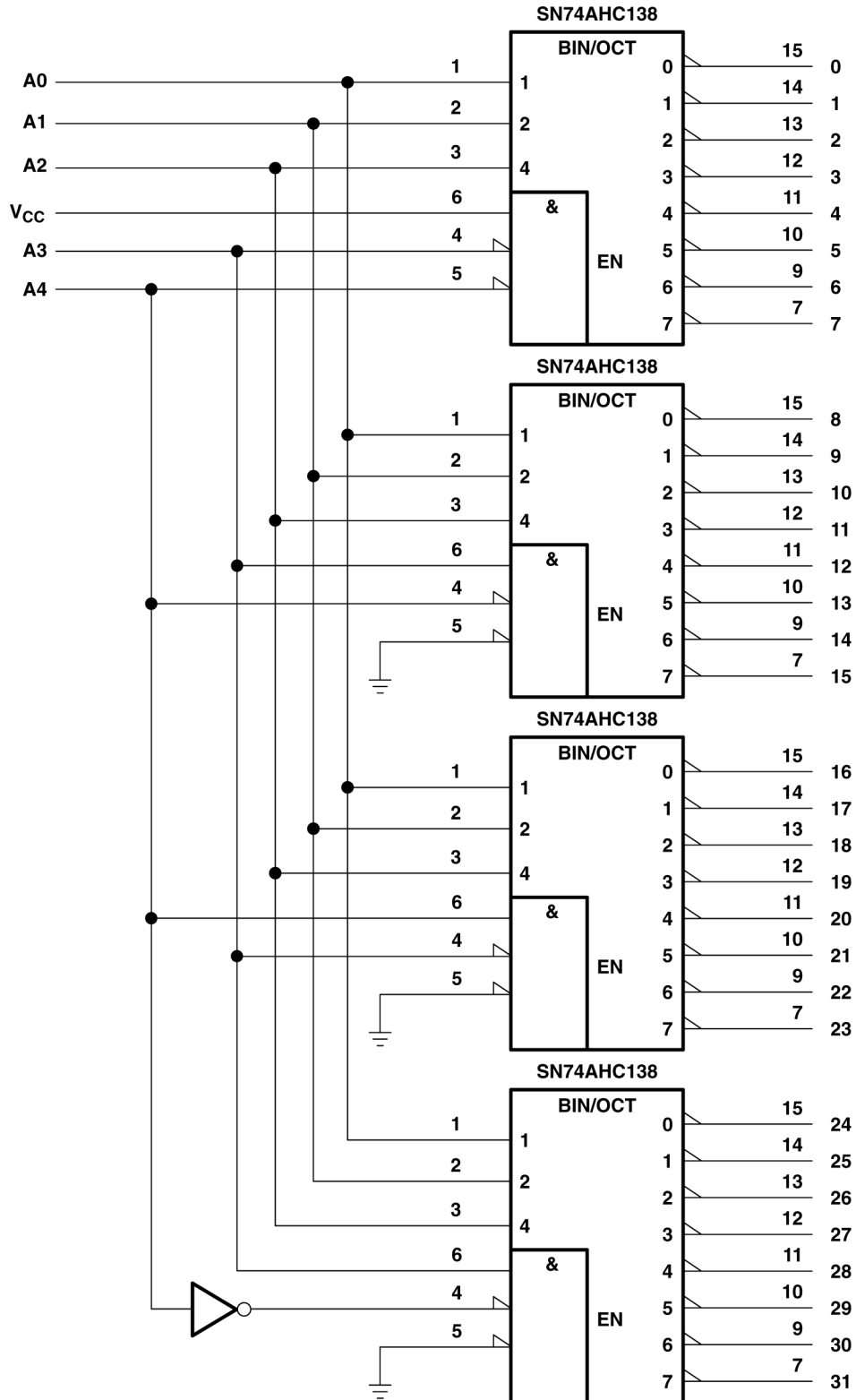


図 7-2. 32 ビットのデコード方式

## 7.2 電源に関する推奨事項

## 7.3 レイアウト

### 7.3.1 レイアウトのガイドライン

マルチ入力およびマルチチャネルのロジック デバイスを使用する場合、入力をフローティングのままにはいけません。多くの場合、デジタル論理デバイスの機能または機能の一部は使用されません (たとえば、トリプル入力 AND ゲートの 2 つの入力のみを使用する場合や 4 つのバッファ ゲートのうちの 3 つのみを使用する場合)。このような未使用の入力ピンを未接続のままにすることはできません。外部接続の電圧が未確定の場合、動作状態が不定になるためです。デジタルロジック デバイスの未使用入力はすべて、入力電圧の仕様で定義されるロジック High またはロジック Low 電圧に接続して、それらがフローティングにならないようにする必要があります。特定の未使用入力に適用する必要があるロジックレベルは、デバイスの機能によって異なります。一般に入力は、GND または  $V_{CC}$  のうち、ロジックの機能にとってより適切であるかより利便性の高い方に接続されます。

### 7.3.2 レイアウト例

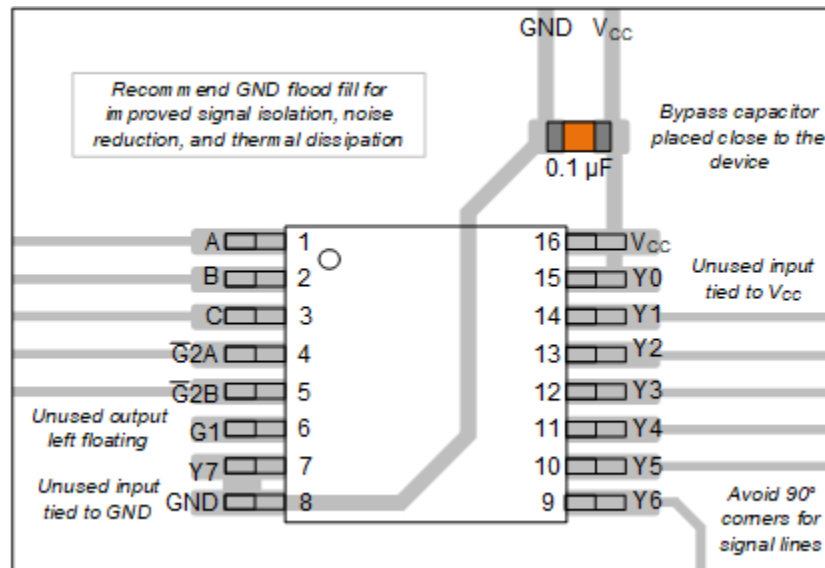


図 7-3. SN74AHC138 のレイアウト例

## 8 デバイスおよびドキュメントのサポート

テキサス・インスツルメンツでは、幅広い開発ツールを提供しています。デバイスの性能の評価、コードの生成、ソリューションの開発を行うためのツールとソフトウェアを以下で紹介합니다。

### 8.1 ドキュメントのサポート (アナログ)

#### 8.1.1 関連リンク

次の表に、クイック アクセス リンクを示します。カテゴリには、技術資料、サポートおよびコミュニティリソース、ツールとソフトウェア、およびサンプル注文またはご購入へのクイック アクセスが含まれます。

**表 8-1. 関連リンク**

製品	プロダクト フォルダ	サンプルとご購入	技術資料	ツールとソフトウェア	サポートとコミュニティ
SN54AHC138	<a href="#">こちらをクリック</a>	<a href="#">こちらをクリック</a>	<a href="#">こちらをクリック</a>	<a href="#">こちらをクリック</a>	<a href="#">こちらをクリック</a>
SN74AHC138	<a href="#">こちらをクリック</a>	<a href="#">こちらをクリック</a>	<a href="#">こちらをクリック</a>	<a href="#">こちらをクリック</a>	<a href="#">こちらをクリック</a>

### 8.2 ドキュメントの更新通知を受け取る方法

ドキュメントの更新についての通知を受け取るには、[www.tij.co.jp](http://www.tij.co.jp) のデバイス製品フォルダを開いてください。[通知] をクリックして登録すると、変更されたすべての製品情報に関するダイジェストを毎週受け取ることができます。変更の詳細については、改訂されたドキュメントに含まれている改訂履歴をご覧ください。

### 8.3 サポート・リソース

テキサス・インスツルメンツ E2E™ サポート・フォーラムは、エンジニアが検証済みの回答と設計に関するヒントをエキスパートから迅速かつ直接得ることができる場所です。既存の回答を検索したり、独自の質問をしたりすることで、設計に必要な支援を迅速に得ることができます。

リンクされているコンテンツは、各寄稿者により「現状のまま」提供されるものです。これらはテキサス・インスツルメンツの仕様を構成するものではなく、必ずしもテキサス・インスツルメンツの見解を反映したものではありません。テキサス・インスツルメンツの[使用条件](#)を参照してください。

### 8.4 商標

テキサス・インスツルメンツ E2E™ is a trademark of Texas Instruments.

すべての商標は、それぞれの所有者に帰属します。

### 8.5 静電気放電に関する注意事項



この IC は、ESD によって破損する可能性があります。テキサス・インスツルメンツは、IC を取り扱う際には常に適切な注意を払うことを推奨します。正しい取り扱いおよび設置手順に従わない場合、デバイスを破損するおそれがあります。

ESD による破損は、わずかな性能低下からデバイスの完全な故障まで多岐にわたります。精密な IC の場合、パラメータがわずかに変化するだけで公表されている仕様から外れる可能性があるため、破損が発生しやすくなっています。

### 8.6 用語集

[テキサス・インスツルメンツ用語集](#) この用語集には、用語や略語の一覧および定義が記載されています。

## 9 改訂履歴

資料番号末尾の英字は改訂を表しています。その改訂履歴は英語版に準じています。

Changes from Revision M (April 2024) to Revision N (July 2024)	Page
• D パッケージの熱特性値を RθJA = 73 から 93.8 に更新、値はすべて°C/W.....	6

**Changes from Revision L (July 2003) to Revision M (April 2024)**
**Page**

• 「パッケージ情報」表、「ピンの機能」表、「ESD 定格」表、「熱に関する情報」表、「デバイスの機能モード」、「アプリケーションと実装」セクション、「デバイスおよびドキュメントのサポート」セクション、「メカニカル、パッケージ、および注文情報」セクションを追加.....	1
• マシンモデルの記述を削除.....	1
• PW パッケージの熱特性値を R $\theta$ JA = 108 から 135.9 に更新、値はすべて°C/W.....	6

**10 メカニカル、パッケージ、および注文情報**

以降のページには、メカニカル、パッケージ、および注文に関する情報が記載されています。この情報は、指定のデバイスに使用できる最新のデータです。このデータは、予告なく、このドキュメントを改訂せずに変更される場合があります。本データシートのブラウザ版を使用されている場合は、画面左側のナビゲーションリンクを参照してください。

## 重要なお知らせと免責事項

テキサス・インスツルメンツは、技術データと信頼性データ (データシートを含みます)、設計リソース (リファレンス デザインを含みます)、アプリケーションや設計に関する各種アドバイス、Web ツール、安全性情報、その他のリソースを、欠陥が存在する可能性のある「現状のまま」提供しており、商品性および特定目的に対する適合性の黙示保証、第三者の知的財産権の非侵害保証を含むいかなる保証も、明示的または黙示的にかかわらず拒否します。

これらのリソースは、テキサス・インスツルメンツ製品を使用する設計の経験を積んだ開発者への提供を意図したものです。(1) お客様のアプリケーションに適した テキサス・インスツルメンツ製品の選定、(2) お客様のアプリケーションの設計、検証、試験、(3) お客様のアプリケーションに該当する各種規格や、その他のあらゆる安全性、セキュリティ、規制、または他の要件への確実な適合に関する責任を、お客様のみが単独で負うものとします。

上記の各種リソースは、予告なく変更される可能性があります。これらのリソースは、リソースで説明されている テキサス・インスツルメンツ製品を使用するアプリケーションの開発の目的でのみ、テキサス・インスツルメンツはその使用をお客様に許諾します。これらのリソースに関して、他の目的で複製することや掲載することは禁止されています。テキサス・インスツルメンツや第三者の知的財産権のライセンスが付与されている訳ではありません。お客様は、これらのリソースを自身で使用した結果発生するあらゆる申し立て、損害、費用、損失、責任について、テキサス・インスツルメンツおよびその代理人を完全に補償するものとし、テキサス・インスツルメンツは一切の責任を拒否します。

テキサス・インスツルメンツの製品は、[テキサス・インスツルメンツの販売条件](#)、または [ti.com](https://www.ti.com) やかかる テキサス・インスツルメンツ製品の関連資料などのいずれかを通じて提供する適用可能な条項の下で提供されています。テキサス・インスツルメンツがこれらのリソースを提供することは、適用されるテキサス・インスツルメンツの保証または他の保証の放棄の拡大や変更を意味するものではありません。

お客様がいかなる追加条項または代替条項を提案した場合でも、テキサス・インスツルメンツはそれらに異議を唱え、拒否します。

郵送先住所: Texas Instruments, Post Office Box 655303, Dallas, Texas 75265

Copyright © 2024, Texas Instruments Incorporated

**PACKAGING INFORMATION**

Orderable Device	Status (1)	Package Type	Package Drawing	Pins	Package Qty	Eco Plan (2)	Lead finish/ Ball material (6)	MSL Peak Temp (3)	Op Temp (°C)	Device Marking (4/5)	Samples
5962-9851601Q2A	ACTIVE	LCCC	FK	20	55	Non-RoHS & Green	SNPB	N / A for Pkg Type	-55 to 125	5962- 9851601Q2A SNJ54AHC 138FK	<a href="#">Samples</a>
5962-9851601QEA	ACTIVE	CDIP	J	16	25	Non-RoHS & Green	SNPB	N / A for Pkg Type	-55 to 125	5962-9851601QE A SNJ54AHC138J	<a href="#">Samples</a>
5962-9851601QFA	ACTIVE	CFP	W	16	25	Non-RoHS & Green	SNPB	N / A for Pkg Type	-55 to 125	5962-9851601QF A SNJ54AHC138W	<a href="#">Samples</a>
SN74AHC138D	OBSOLETE	SOIC	D	16		TBD	Call TI	Call TI	-40 to 85	AHC138	
SN74AHC138DBR	ACTIVE	SSOP	DB	16	2000	RoHS & Green	NIPDAU	Level-1-260C-UNLIM	-40 to 85	HA138	<a href="#">Samples</a>
SN74AHC138DGVR	ACTIVE	TVSOP	DGV	16	2000	RoHS & Green	NIPDAU	Level-1-260C-UNLIM	-40 to 85	HA138	<a href="#">Samples</a>
SN74AHC138DR	ACTIVE	SOIC	D	16	2500	RoHS & Green	NIPDAU	Level-1-260C-UNLIM	-40 to 85	AHC138	<a href="#">Samples</a>
SN74AHC138N	ACTIVE	PDIP	N	16	25	RoHS & Green	NIPDAU	N / A for Pkg Type	-40 to 85	SN74AHC138N	<a href="#">Samples</a>
SN74AHC138NSR	ACTIVE	SO	NS	16	2000	RoHS & Green	NIPDAU	Level-1-260C-UNLIM	-40 to 85	AHC138	<a href="#">Samples</a>
SN74AHC138PW	OBSOLETE	TSSOP	PW	16		TBD	Call TI	Call TI	-40 to 85	HA138	
SN74AHC138PWR	ACTIVE	TSSOP	PW	16	2000	RoHS & Green	NIPDAU	Level-1-260C-UNLIM	-40 to 85	HA138	<a href="#">Samples</a>
SN74AHC138RGYR	ACTIVE	VQFN	RGY	16	3000	RoHS & Green	NIPDAU	Level-2-260C-1 YEAR	-40 to 85	HA138	<a href="#">Samples</a>
SNJ54AHC138FK	ACTIVE	LCCC	FK	20	55	Non-RoHS & Green	SNPB	N / A for Pkg Type	-55 to 125	5962- 9851601Q2A SNJ54AHC 138FK	<a href="#">Samples</a>
SNJ54AHC138J	ACTIVE	CDIP	J	16	25	Non-RoHS & Green	SNPB	N / A for Pkg Type	-55 to 125	5962-9851601QE A SNJ54AHC138J	<a href="#">Samples</a>
SNJ54AHC138W	ACTIVE	CFP	W	16	25	Non-RoHS & Green	SNPB	N / A for Pkg Type	-55 to 125	5962-9851601QF A SNJ54AHC138W	<a href="#">Samples</a>



(1) The marketing status values are defined as follows:

**ACTIVE:** Product device recommended for new designs.

**LIFEBUY:** TI has announced that the device will be discontinued, and a lifetime-buy period is in effect.

**NRND:** Not recommended for new designs. Device is in production to support existing customers, but TI does not recommend using this part in a new design.

**PREVIEW:** Device has been announced but is not in production. Samples may or may not be available.

**OBSOLETE:** TI has discontinued the production of the device.

(2) **RoHS:** TI defines "RoHS" to mean semiconductor products that are compliant with the current EU RoHS requirements for all 10 RoHS substances, including the requirement that RoHS substance do not exceed 0.1% by weight in homogeneous materials. Where designed to be soldered at high temperatures, "RoHS" products are suitable for use in specified lead-free processes. TI may reference these types of products as "Pb-Free".

**RoHS Exempt:** TI defines "RoHS Exempt" to mean products that contain lead but are compliant with EU RoHS pursuant to a specific EU RoHS exemption.

**Green:** TI defines "Green" to mean the content of Chlorine (Cl) and Bromine (Br) based flame retardants meet JS709B low halogen requirements of  $\leq 1000$ ppm threshold. Antimony trioxide based flame retardants must also meet the  $\leq 1000$ ppm threshold requirement.

(3) MSL, Peak Temp. - The Moisture Sensitivity Level rating according to the JEDEC industry standard classifications, and peak solder temperature.

(4) There may be additional marking, which relates to the logo, the lot trace code information, or the environmental category on the device.

(5) Multiple Device Markings will be inside parentheses. Only one Device Marking contained in parentheses and separated by a "~" will appear on a device. If a line is indented then it is a continuation of the previous line and the two combined represent the entire Device Marking for that device.

(6) Lead finish/Ball material - Orderable Devices may have multiple material finish options. Finish options are separated by a vertical ruled line. Lead finish/Ball material values may wrap to two lines if the finish value exceeds the maximum column width.

**Important Information and Disclaimer:**The information provided on this page represents TI's knowledge and belief as of the date that it is provided. TI bases its knowledge and belief on information provided by third parties, and makes no representation or warranty as to the accuracy of such information. Efforts are underway to better integrate information from third parties. TI has taken and continues to take reasonable steps to provide representative and accurate information but may not have conducted destructive testing or chemical analysis on incoming materials and chemicals. TI and TI suppliers consider certain information to be proprietary, and thus CAS numbers and other limited information may not be available for release.

In no event shall TI's liability arising out of such information exceed the total purchase price of the TI part(s) at issue in this document sold by TI to Customer on an annual basis.

**OTHER QUALIFIED VERSIONS OF SN54AHC138, SN74AHC138 :**

● Catalog : [SN74AHC138](#)

● Automotive : [SN74AHC138-Q1](#), [SN74AHC138-Q1](#)

● Military : [SN54AHC138](#)

## NOTE: Qualified Version Definitions:

- Catalog - TI's standard catalog product
- Automotive - Q100 devices qualified for high-reliability automotive applications targeting zero defects
- Military - QML certified for Military and Defense Applications

## 重要なお知らせと免責事項

TI は、技術データと信頼性データ（データシートを含みます）、設計リソース（リファレンス・デザインを含みます）、アプリケーションや設計に関する各種アドバイス、Web ツール、安全性情報、その他のリソースを、欠陥が存在する可能性のある「現状のまま」提供しており、商品性および特定目的に対する適合性の黙示保証、第三者の知的財産権の非侵害保証を含むいかなる保証も、明示的または黙示的にかかわらず拒否します。

これらのリソースは、TI 製品を使用する設計の経験を積んだ開発者への提供を意図したものです。(1) お客様のアプリケーションに適した TI 製品の選定、(2) お客様のアプリケーションの設計、検証、試験、(3) お客様のアプリケーションに該当する各種規格や、その他のあらゆる安全性、セキュリティ、規制、または他の要件への確実な適合に関する責任を、お客様のみが単独で負うものとし、

上記の各種リソースは、予告なく変更される可能性があります。これらのリソースは、リソースで説明されている TI 製品を使用するアプリケーションの開発の目的でのみ、TI はその使用をお客様に許諾します。これらのリソースに関して、他の目的で複製することや掲載することは禁止されています。TI や第三者の知的財産権のライセンスが付与されている訳ではありません。お客様は、これらのリソースを自身で使用した結果発生するあらゆる申し立て、損害、費用、損失、責任について、TI およびその代理人を完全に補償するものとし、TI は一切の責任を拒否します。

TI の製品は、[TI の販売条件](#)、または [ti.com](#) やかかる TI 製品の関連資料などのいずれかを通じて提供する適用可能な条項の下で提供されています。TI がこれらのリソースを提供することは、適用される TI の保証または他の保証の放棄の拡大や変更を意味するものではありません。

お客様がいかなる追加条項または代替条項を提案した場合でも、TI はそれらに異議を唱え、拒否します。

郵送先住所：Texas Instruments, Post Office Box 655303, Dallas, Texas 75265  
Copyright © 2024, Texas Instruments Incorporated